

LE LONG DE L'EAU



Bild Titelseite:

Bada Bing Boardwalk, Montreux 2013

Daniel Zamarbide mit Léopold Banchini

Foto: Dylan Perrenoud

Masterstudiengang FHNW Muttenz
Herbstsemester 2020

Studienreise „Le long de l'eau“
12. - 16. Oktober 2020

Inhaltsverzeichnis

Le long de l'eau	5
Rhonegletscher	10
Furka Dépendence Refurbishment	12
Hotel Furkablick Refurbishment	14
Stockalperschloss	16
Atelier Wenger Brig	18
Postgarage Brig	20
Arbeiterwohnhaus Grande Dixence	22
Staumauer Grande Dixence	24
Eglise Saint-Nicolas, Hérémenche	26
Erweiterung Kapuzinerkloster Sion	28
Maison Duc, Saint-Maurice	30
Villa Le Lac („une petite maison“), Corseaux	32
Buvette d'Evian, Evian-les-Bains,	34
La Grange au Lac, Neuvecelle	36
Übersicht Campus EPFL	38
ArtLab, Campus EPFL, Ecublans	40
Rolex Learning Center, Campus EPFL, Ecublens	42
Vortex Studenteneinheiten, Chavannes-pres-Renens	44
International Sports Sciences Institute UNIL, Ecublens	46
École d'Ingénieurs de Changins, Nyon	48
Übersicht Genfer Seebecken	50
Bains des Pâquis, Genf	52
Pointe de la Jonction	54
Credit Suisse Hauptsitz Bel-Air, Genf	56
Plage des Eaux-Vives, Genf	58
Jet d'Eau, Genf	60
Quellenverzeichnis	62

Teilnehmer/-innen

Thomas Boyle
Andreas Bründler
Dominique Salathé
Axel Schubert
Susanne Vécsey

Vesna Jovanovic +41 76 610 51 17
Tommy Neuenschwander +41 79 283 65 16
Norma Tollmann +41 78 899 34 91

Patrick Altermatt
Michelle Anliker
Estelle Ayer
Jakob Bittner
Kaspar Brütsch
Maren Bunte
David Formaz
Daniel Gass
Vladan Glogovac
Daniel Gutzwiler
Thomas Hain
Andrea Hofer
Giorgia Iacomini
Charlotte Kämpf
Laetitia Kuhm
Michael Maibach
Simon Metzger
Jan Model
Maximilian Rank
Philipp Sanio
Paul Schreijäg
Mario Schweizer
Michel Vögtli
Janic Walder
Enzo Walker
Franziska Weber
Helen Wenzel
Lea Wiegmann
Sascha Zink

Le long de l'eau

Passend zum Semesterthema der Wasserstadt wird uns die Reise des Master-Studiengangs entlang verschiedener Gewässer durch die Romandie nach Genf führen.

Wir erkunden Orte, an denen das Wasser die Landschaft und die Architektur in besonderem Masse prägt und formt, denn seit jeher sind Ufer von Gewässern beliebte Siedlungsstandorte. Das Wasser ist als bewährter Verkehrsweg eher verbindend als trennend. Gewässer dienen als Nahrungsquelle und werden gleichzeitig in ihrer Funktion als Biotop für Pflanzen und Tiere geschätzt. Wasser wird genutzt als Energiespender und hat klimatische Vorteile, die wir gerade wiederentdecken. Und: Wasser verleiht Orten Identität.

Wir wollen also Häuser, Siedlungen und Landschaften in ihrem Bezug zum Wasser studieren, als Inspiration für die laufende Entwurfsaufgabe. Wasserkraftwerke, Villen am See, Schwimmbäder, Uferpromenaden, natürliche und renaturierte Landschaften interessieren uns gleichermaßen. Bei deren Besichtigung werden soziale, ästhetische, technische und ökologische Aspekte zu diskutieren sein.

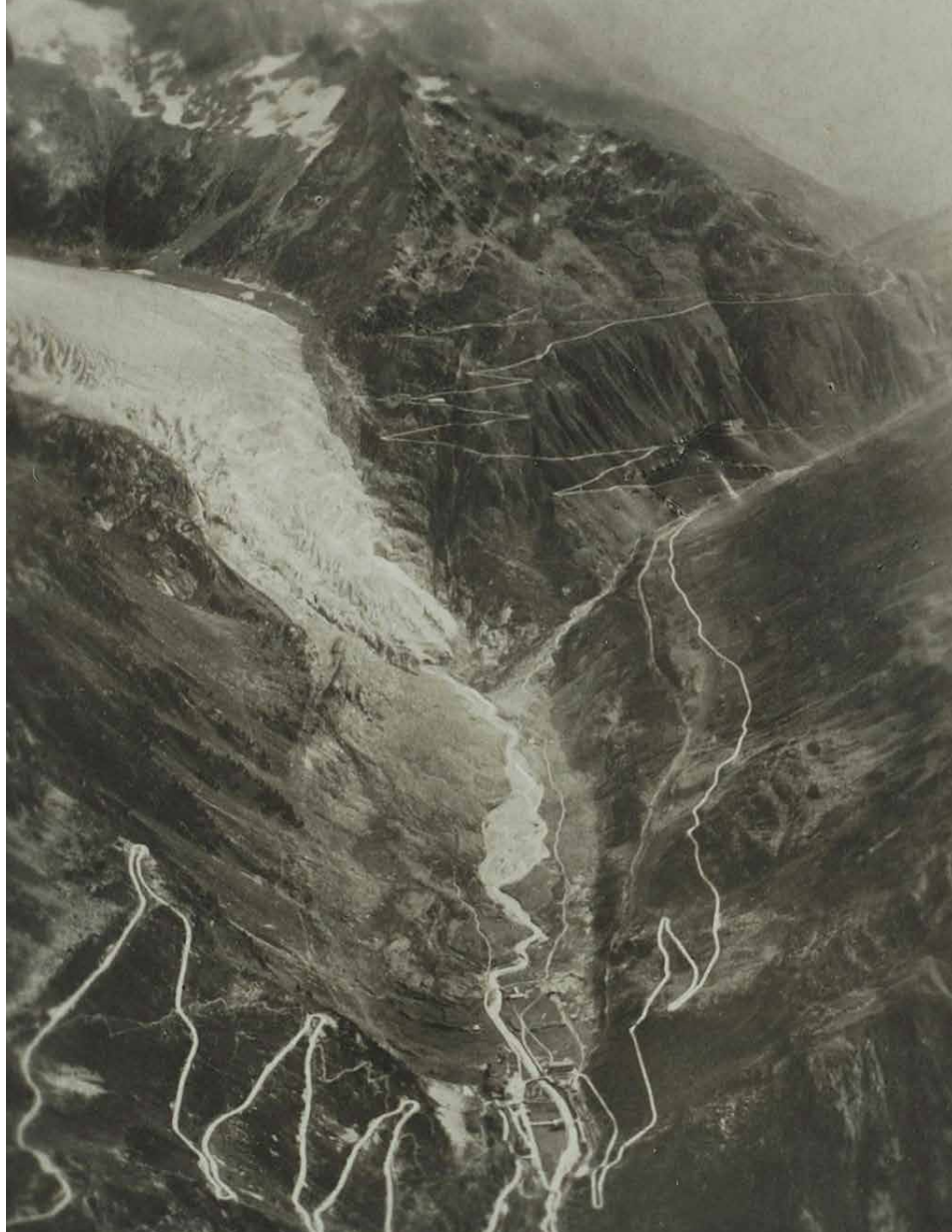
Die Entschleunigung, von der in den letzten Monaten oft die Rede war, wollen wir mit Schifffahrten und Spaziergängen unterstreichen und uns Zeit nehmen für die Diskussion von Texten, die sich um den Begriff des Lokalen drehen.

Reiseprogramm

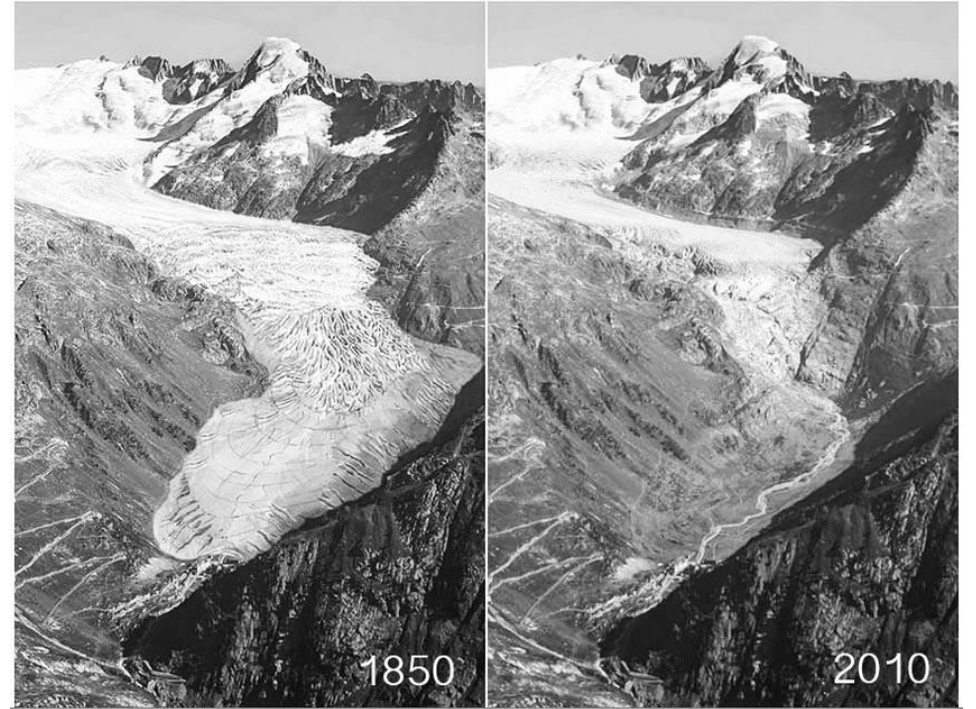
Tag/ Zeit	Programmpunkt	Treffpunkt/ Adresse	Architekt, Erstellungsjahr	Begleitung
Montag, 12.10.20				
06:00	Besammlung	Basel SBB, Passerelle, Gleis 15		
06:17 - 09:16	Zugfahrt Basel - Meiringen			
09:25 - 10:41	Carfahrt Meiringen - Gletsch Post			
10:50 - 15:30	Wanderung zur Eisgrotte Rhone Gletscher (Picknick mitnehmen)			
16:00 - 17:20	Carfahrt Furka Belvedere - Brig Check In Picknick für Folgetag einkaufen	Gästehaus St. Ursula Alte Simponstrasse 34 3900 Brig +41 (0) 27 922 18 80		
18:00 - 19:00	Führung Stockalperschloss	Alte Simplonstrasse 28 3900 Brig Treffpunkt: 18:00 Uhr Schlosshof	1651 - 1671	Johanna Trucky-Stuffer
Dienstag, 13.10.20				
09:00 - 10:30	Besichtigung Atelier Wenger Besichtigung Postgarage	Furkastrasse 7, 3900 Brig Schinerstrasse 16, 3900 Brig	Heidi und Peter Wenger, 1952 - 1955 Heidi und Peter Wenger, 1966 - 1974	Damian Walliser, Stiftung Heidi + Peter Wenger Damian Walliser, Stiftung Heidi + Peter Wenger
10:45 - 12:00	Carfahrt Brig - Hérémece			
12:00 - 12:30	Besichtigung Arbeiterwohnhaus Grand Dixence		André Perraudin, 1954	
12:30 - 13:30	Besichtigung Staumauer Grand Dixence Picknick		Alfred Stucky, 1950 - 1961	
13:30 - 14:45	Carfahrt Hérémece - Sion			
14:45 - 15:00	Besichtigung Eglise Saint-Nicolas	Rue de l'église, 1987 Hérémece	Walter Maria Förderer, 1967 - 1971	
15:00 - 16:30	Führung Kapuzinerkloster Sion	Avenue Saint-François 18, 1950 Sion Treffpunkt: 15:00 vor der Kappelle des Klosters	Mirco Ravanne (Erweiterung), 1961 - 1968	Katrin Weber, Jean-Christophe Moret
16:45 - 17:15	Carfahrt Sion - Saint-Maurice Check In	Hôtellerie franciscaine Rue Antoine de Quartéry 1 1890 Saint-Maurice +41 (0) 24 486 11 11		
18:20 - 19:00	Besichtigung Maison Duc	Grand Rue 59-63 1890 Saint-Maurice Treffpunkt: 18:20 Grand-Rue 54	GayMenzel, 2016 - 2018	Catherine Gay, Götz Menzel
	Gemeinsames Abendessen bei Catherine Gay & Götz Menzel	Grand Rue 54, 1890 Saint-Maurice		

Tag/ Zeit	Programmpunkt	Treffpunkt/ Adresse	Architekt, Erstellungsjahr	Begleitung
Mittwoch, 14.10.20				
07:30	Besammlung			
08:04 - 08:30	Zugfahrt Saint-Maurice - Vevey			
09:00 - 10:30	Besichtigung Villa Le lac	Route de Lavaux 21, 1802 Corseaux	Le Corbusier, 1923 - 1924	Marine Perrone, Patrick Moser
11:06 - 11:28	Zugfahrt (S3) Vevey - Lausanne, Prilly-Malley			
11:45 - 12:00	Gepäckablage	Lausanne Youth Hostel Jeunotel Ch. du Bois-de-Vaux 36 1007 Lausanne +41 (0) 21 626 02 22		
12:09 - 12:16	Busfahrt (Nr. 24) Siège du CIO - Ouchy			
12:30 - 13:05	Schiffahrt Lausanne Ouchy - Evian-les-Bains			
13:30 - 14:30	Besichtigung Buvette d'Evian		Maurice Novarina, Jean Prouvé, 1957	Sarah Nedir, Jeanne della Casa
14:30 - 15:00	Spaziergang zu Grange au Lac			
15:00 - 16:00	Besichtigung Grange au Lac		Patrick Bouchain, 1993	Sarah Nedir, Jeanne della Casa
16:30	Apéro	Bar La Frégate, Place du Port		
18:00 - 18:35	Schiffahrt Evian-les-Bains - Lausanne Ouchy			
Donnerstag, 15.10.20				
08:30	Besammlung	Treffpunkt: Vortex Route de Praz Véguey 29 1022 Chavannes-près-Renens		
09:00 - 12:00	Spaziergang Campus EPFL			
12:00 - 13:00	Lunch individuell			
13:02 - 13:54	Reise Ecublens EPFL - Nyon (via Renens-gare)			
14:00 - 16:45	Musée du Léman École d'Ingénieurs de Changins	Quai Louis-Bonnard 8, 1260 Nyon Route de Duillier 50, 1260 Nyon	Heidi und Peter Wenger, 1969 - 1975	
17:10 - 18:30	Schiffahrt Nyon - Genf Jardin Anglais Check In	Hôtel Central 2 rue de la rôtisserie 1204 Genève		
20:00	Gemeinsames Abendessen	La Buvette des Bains Quai du Mont-Blanc 30, 1201 Genève		
Freitag, 16.10.20				
09:00 - 11:00	Spaziergang Bains des Pâquis - Jonction	Bains des Pâquis		
11:00 - 11:30	Spaziergang Jonction - Place de Bel-Air			
11:30 - 12:00	Besichtigung CS Hauptsitz Bel-Air, Genf	Place de Bel-Air 2, 1204 Genève	Buchner Bründler Architekten, 2011 - 2014	Andreas Bründler, Buchner Bründler Architekten
12:00 - 13:00	Lunch individuell			
13:30 - 14:15	Spaziergang zu Plage des Eaux-Vives			
14:15 - 15:00	Besichtigung Plage des Eaux-Vives		Atelier Descombes Rampini, 2017 - 2020	Atelier Descombes Rampini
15:15 - 15:30	Besichtigung Jet d'Eau			
15:45 - 15:50	Schiffahrt Eaux-Vives - Pâquis Verabschiedung und individuelle Heimreise			

Rhonegletscher



Pässe Grimset und Furka, ca. 1940, ETH Archiv



Rückgang des Rhonegletschers seit 1850



Gletscherabdeckung

Furka Dépendence Refurbishment

Luc Deleu

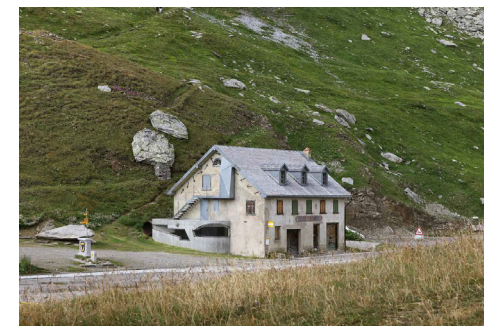


The Furka Hotel Dépendence, bought together with the Furkablick hotel by Marc Hostletter, was already being used by a number of artists during the early years of Furkart, despite the building being in extremely bad condition and in desperate need of renovation.

The project was designed by the Belgian architect Luc Deleu, who had played a crucial role in the Furkart experience, as he was very close to the Neuchatel gallerist and acted as his advisor.

The west façade was the main subject of the renovation, being the dependence's weakest point. A concrete wall was added to reinforce the structure, guarding against the risk posed by avalanches, along with geometric window frames looking onto the view over the pass and the Rhine Valley. An external stairwell to reach the first level, which accommodates the bedrooms, was also added alongside metal shutters on the windows to protect and enclose the building during the winter, an architectural detail inspired by the nearby military houses.

Panamarenko was a frequent guest of the Furka Hotel Dépendence, which he then proceeded to buy from Marc Hostletter once Furkart was coming to an end. The building is still used by the artist today as his summer atelier.



all pictures:
Filip Dujardin, Furkapasshöhe Dépendence. 2018

Hotel Furkablick Refurbishment

OMA

1988-1991



OMA, Furkablick Hotel, 1995

After purchasing the Furkablick Hotel and the Furka Dependence in 1986, Hostletter decided to renovate the two structures.

He asked various influential architects of the time to join him in this process. Max Bill was called on for the remodelling of Furka Hotel, with John Hejduk and Peter Eisenman both approached to help with the Furkablick, but they all refused the job.

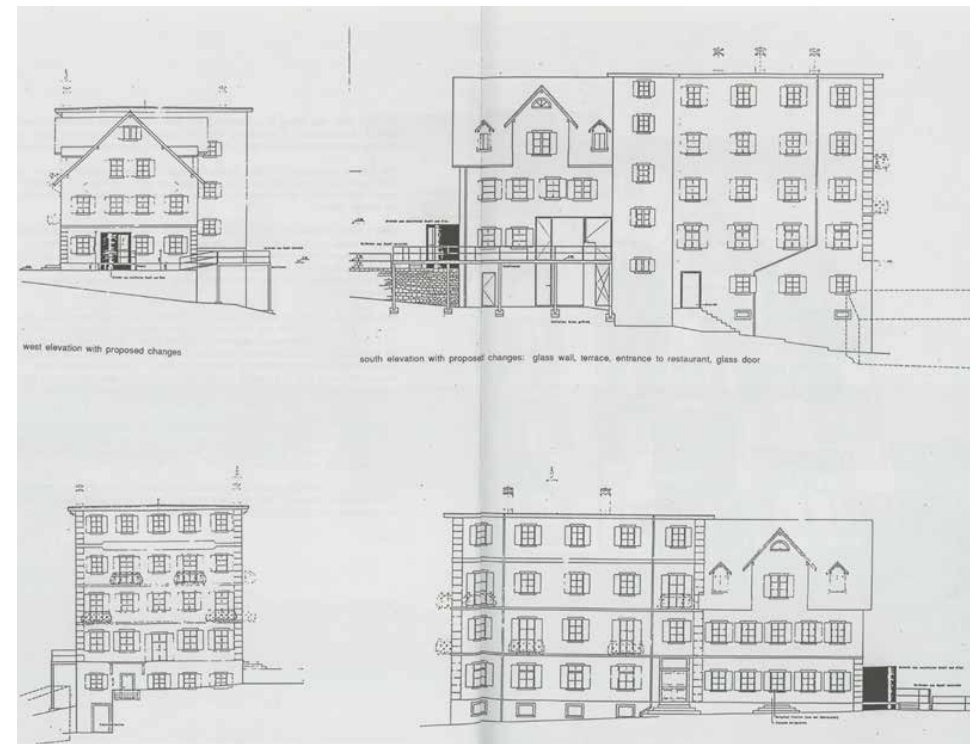
Rem Koolhaas was then invited to refurbish the hotel, and after some initial doubts and a heli-

copter ride in winter over the site, he agreed to take over the job.

The renovation focused mainly on the communal areas, with a new entrance, bar, restaurant and kitchen on the oldest part of the hotel's site. Only minor interventions were made in the guest bedrooms. An external terrace was added so that guests could enjoy the view over the Reuss valley.



Thomas Fletchner, Passes, Hotel Furkablick, 2000



OMA, Brochure for the Renovation of Hotel Furkablick in Furkart Ephemera, Captures éditions

Stockalperschloss

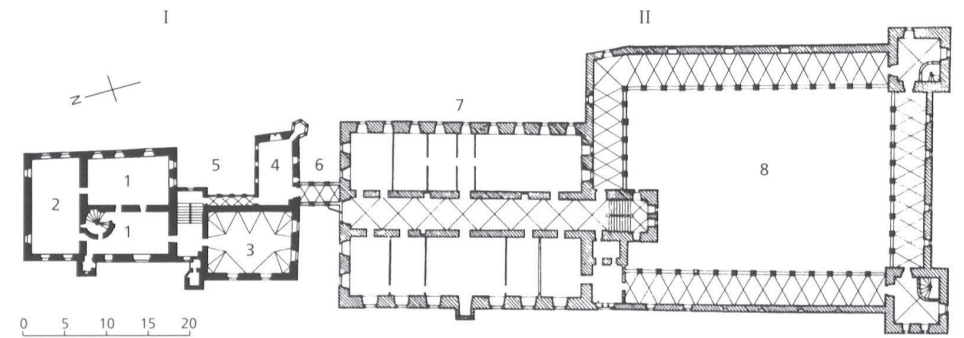
1651 - 1671



Brig, Stockalperbauten, Ansicht von Südwesten, 1533-1678. Der Palast ab monumentale «Wiederholung» und Steigerung des Alten Stockalperhauses. Im Wohntrakt grosse Kreuzstockfenster noch spätgotischen Stib.



Situationsplan „Garten in der Natur“, Stockalperschloss, Brig, 1997 - 2001, Kienast Vogt Partner



Brig, Stockalperbauten. Grund- riss: I Altes Stockalperhaus. - II Stockalperschloss: I Stammhaus (1533). »Vnderstes« Haus, zuerst die Sonne, später der Mond. 2 Anbau (nach 1634). 3 «mittlestes- Haus (1653- 1656), der Stern. 4 Schlosska- pelle. 5 Binnenhöf- chen. 6 Arka- denbrücke. 7 Schloss (1657- 1678), 3. Haus (3* domus), die Sonne. 8 Arkadenhof (Plan: NorbertJüngsten. Kantonale Denkmalpflege. Sitten).

Atelier Wenger Brig

Heidi + Peter Wenger
1952-1955



gegeben: die Aussenmauern eines Stalls zwischen Häuser geklemmt

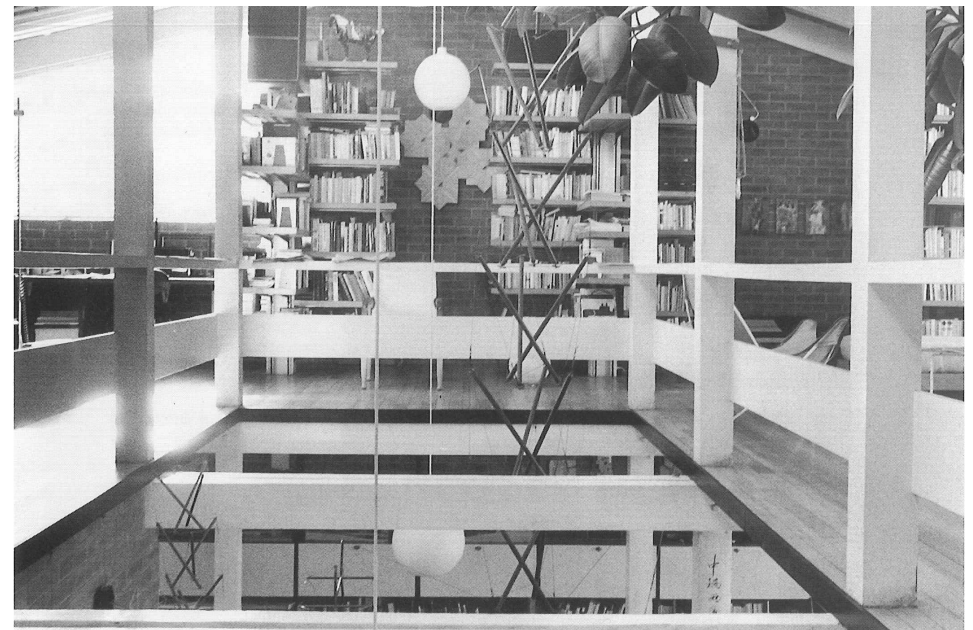
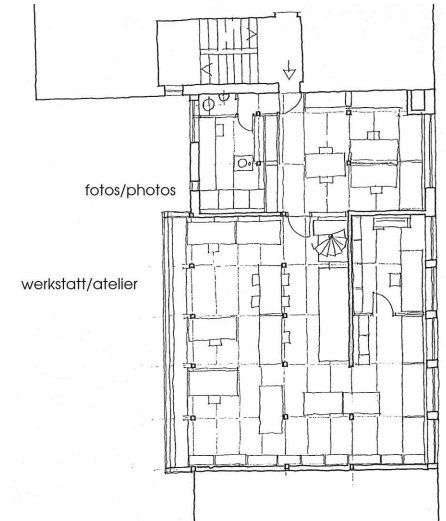
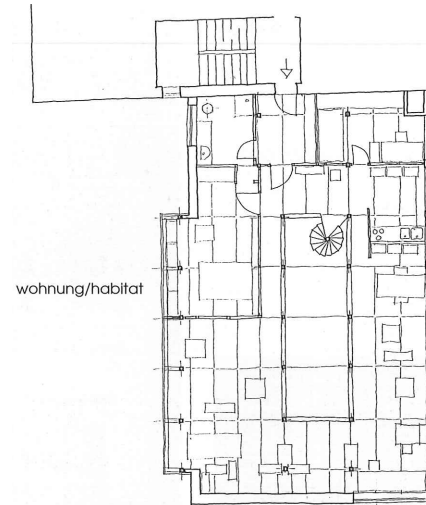
zu bauen: Depots für eine Eisenhandlung
Atelier und Wohnung für ein Architektenpaar

die Lagerräume liegen im Sockel
Atelier und Wohnung im zweistöckigen Holz-
skelettbau darüber

im Zentrum des nach innen orientierten Rau-
mes: ein Wasserbecken im Atelier, es ist das
„Atrium“

der Luftraum steigt offen bis unters Dach
die Wendeltreppe verschmilzt Wohnung und
Atelier zu einer räumlichen Einheit

die Pfosten der Konstruktion gliedern das Ge-
häuse



Postgarage Brig

Heidi + Peter Wenger
1966 - 1974

Merkmale der Beton-Faltkonstruktion von Brig:

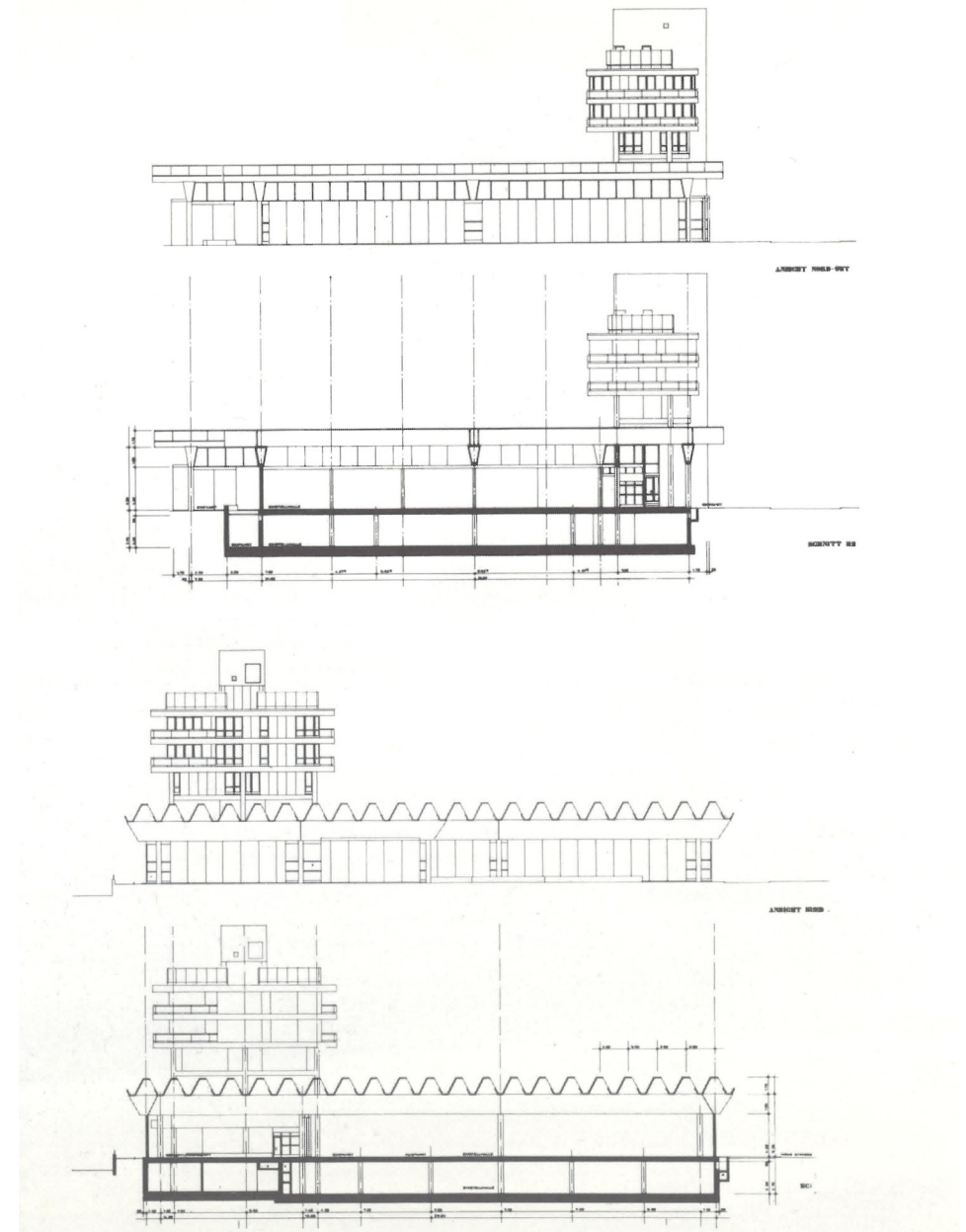
Spannweite 21.00m
Auskragung 3.50m

Die vorgespannten Z-Elemente sind auf vorge-spannte Hohlbalken und Hohlpfeiler abgestützt.

Sie erfüllen viele Funktionen, sind Tragwerk und Raumbegrenzung. Die Shedform gibt Raum für Oberlichtbänder.

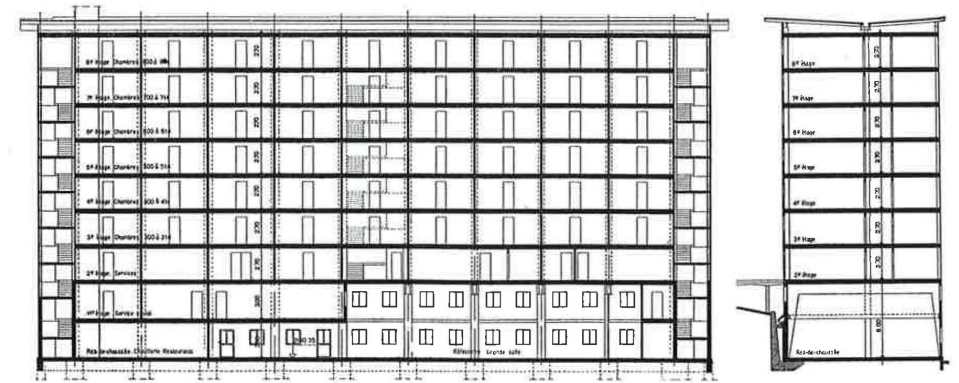
Die Platte des Faltwerks ist nur einlagig armiert, die Spanndrähte liegen in der Mitte. Die Armierung der Faltwerke liegt in der Querrichtung und besteht aus Netzen.

Die Zugkräfte werden in den einspringenden Ecken von einer Wendelarmierung aufgefangen.



Arbeiterwohnhaus Grande Dixence

André Perraudin
1954



Auf der riesigen Baustelle der Grande Dixence ermöglichte der rasche Bau eines grossen «Hotels» im strengen Winter 1953/1954, die provisorischen Arbeiterbaracken ausser Betrieb zu nehmen. Das Hauptgebäude von Le Chargeur zu Füssen der Staumauer ist ein funktionaler neungeschossiger Bau auf rechteckigem Grundriss unter einem Schmetterlingsdach. Es besteht aus einem Stahlskelett und einer Verkleidung aus vorgefertigten Aluminiumelementen.

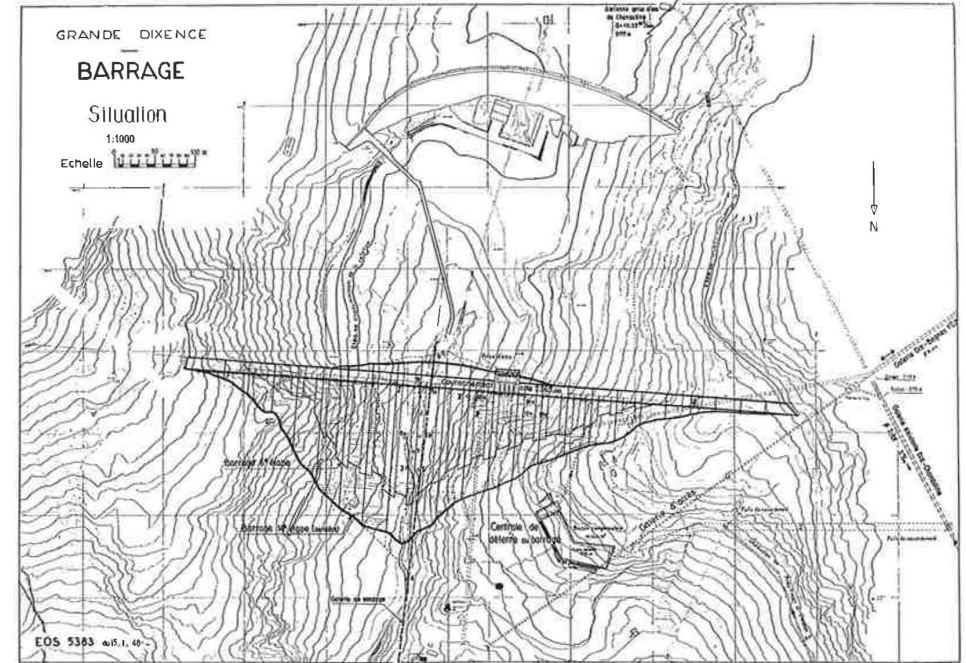
Aufgrund des Komforts, den es seinen Gästen bot, erhielt das Gebäude den Übernamen «Le Ritz». Es enthielt zahlreiche Einrichtungen zur Freizeitgestaltung wie einen Theater- und Kinosaal, einen Spielsaal oder eine Bibliothek; das Angebot umfasste weitere verschiedene Aktivitäten, Vorträge und sogar Sprachkurse. Als Mittelpunkt des sozialen Lebens der Baustelle trug das «Ritz» einiges zur Verbesserung der Lebensbedingungen der Bauarbeiter bei.

Staumauer Grande Dixence

Alfred Stucky
1950-1961

Die Mauer wurde unterhalb der ersten Talsperre aus den 1930er-Jahren errichtet. An ihrer Krone ist sie 748 m lang und 15 m breit. Der Stausee hat ein achtmal grösseres Volumen als sein Vorgänger und sammelt das Wasser von 35 umliegenden Gletschern. Die gesamte Anlage erstreckt sich bis tief in die Seitentäler hinein und umfasst ein umfangreiches Netz von Was-

serstollen, vier Pumpstationen und zahlreiche Kraftwerke, die einen beachtlichen Teil des in der Schweiz verbrauchten Stroms produzieren. Mit ihren 285 m ist die riesige Betonkonstruktion die höchste Staumauer der Welt. Ihr Bau war in der feindlichen Umgebung des Hochgebirgstaals nur unter grössten Mühen möglich.

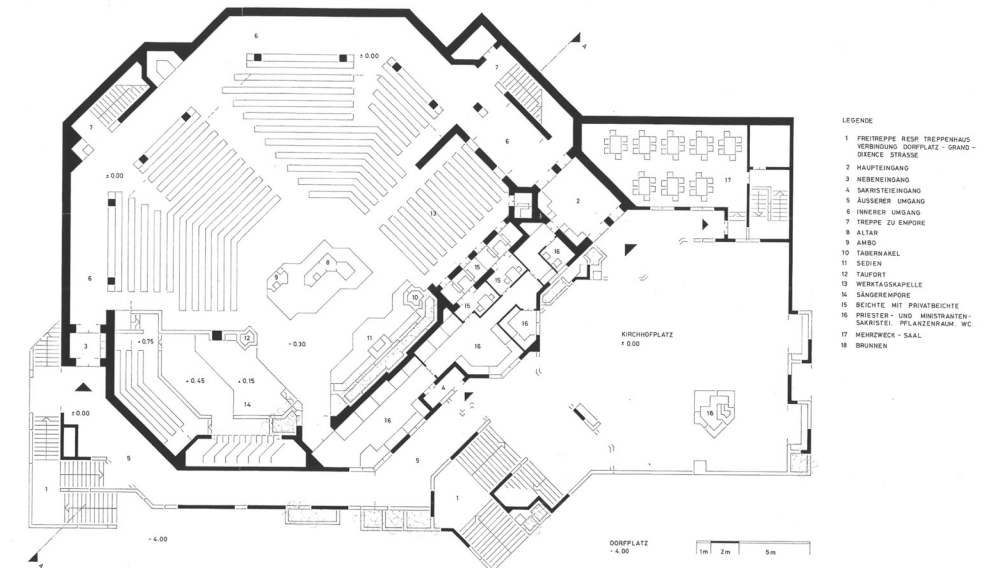
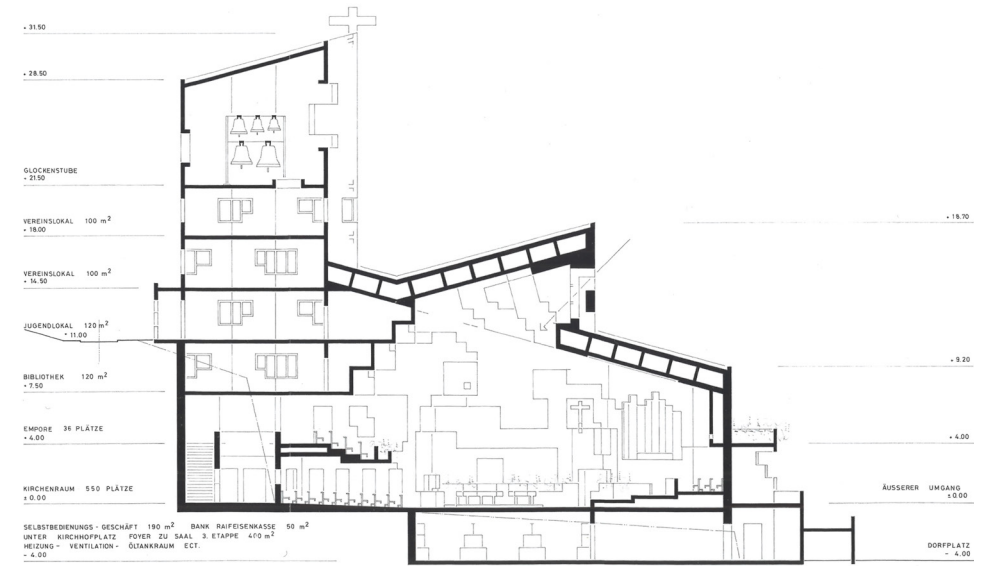


Eglise Saint-Nicolas, Hérémece

Walter Maria Förderer
1967-1971

Das Pfarreizentrum liegt auf einem schmalen, stark abschüssigen Grundstück. Es umfasst die Kirche, verschiedene Versammlungsräume und Ladengeschäfte auf mehreren Etagen, die durch Treppen, Laufgänge und Plätze miteinander und mit dem Dorf verbunden sind. Die Baukörper aus Sichtbeton sind durch zahlreiche Vorsprünge und scharf geschnittene rechteckige Öffnun-

gen gekennzeichnet und um einen mächtigen Glockenturm herum angeordnet. Gemäss der neuen Liturgie ist der Innenraum der Kirche halbkreisförmig angeordnet, der Architekt entwarf die Einrichtung aus Holz und Beton. Ein niedriger Umgang umzieht Schiff und Chor. Deren hohen Räume mit vielen Auskragungen sorgen für vielfältiges indirektes Licht.

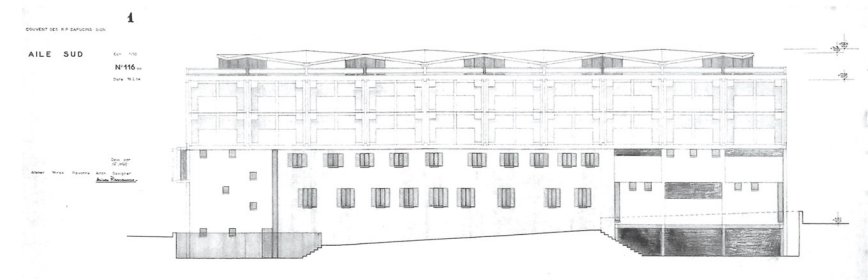
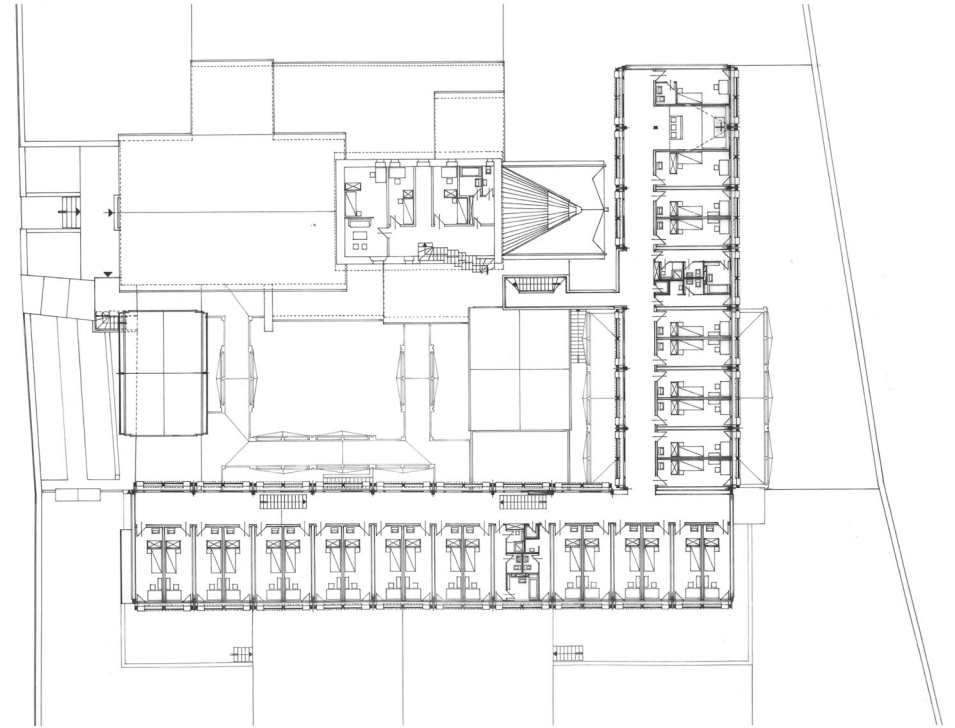


Erweiterung Kapuzinerkloster Sion

Mirco Ravanne
1961-1968



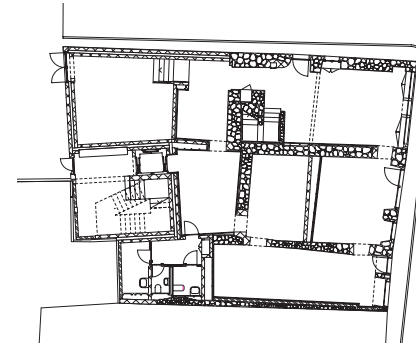
1961 erhielt Mirco Ravanne vom Guardian der Kapuziner in Sitten den Auftrag zum Um- und Ausbau des Klosters. Die in der ersten Hälfte des 17. Jahrhunderts errichtete Anlage war bereits mehrmals erneuert und erweitert worden. Der Architekt betrachtete den Bau als historische Schichtung, die er in sein Projekt einbezog. Er behielt einen Teil der Gebäude aus Naturstein bei und ergänzte sie mit Betonelementen und -aufstockungen auf Grundlage von Le Corbusiers Modulor. Die Fassaden bestehen aus aufgehängten vorgefertigten Platten. Besondere Sorgfalt verwendete der Architekt auf die Details. Er entwarf die Einrichtung und das Mobiliar, beauftragte aber auch angesehene Künstler (Antoni Tàpies, Alberto Burri, Kenjiro Azuma und Angel Duarte) mit der Ausführung mehrerer Werke. Die Klosteranlage ist ein wertvolles Zeugnis der Schweizer Architektur der 1960er-Jahre und ein gelungenes Beispiel für neues Bauen in alter Umgebung.



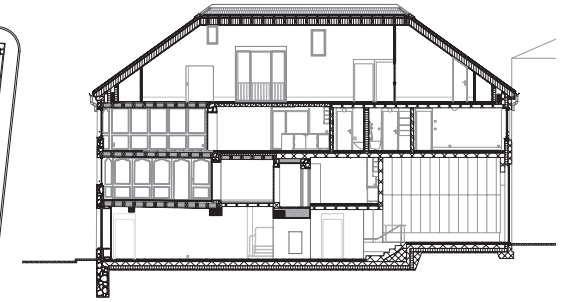
Maison Duc, Saint-Maurice

GayMenzel
2016 - 2018

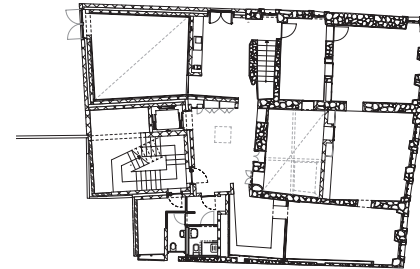
Les trois Maisons Duc sont protégées par leur appartenance à l'entité de la Grand-Rue, bien culturel classé d'importance nationale par l'Inventaire des sites construits. L'étude prévoit de relier les habitations et d'accueillir une galerie d'art au rez-de-chaussée, des ateliers au premier étage et trois appartements au deuxième niveau et dans les combles. Il s'agit ici de faire évoluer le principe spatial d'origine, basé sur le module de la pièce. Le projet cherche, en réorganisant les parcours, à poursuivre l'évolution de la transformation du bâti dans la nouvelle construction. Les enfilades existantes se prolongent au-delà des maisons. Ce dénominateur commun permet la cohabitation de l'ancien et du nouveau. Mieux, il ambitionne de former un tout cohérent, riche de différentes strates historiques. L'évolution de l'organisme aujourd'hui intègre quelques mutations : certaines pièces se développent verticalement et se présentent en double hauteur, d'autres gagnent en longueur grâce à l'addition de deux unités en plan, d'autres encore retrouvent simplement leur volume d'origine par la suppression de cloisons ajoutées.



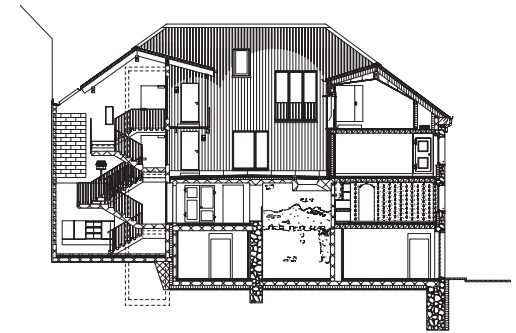
plan du rez - galerie



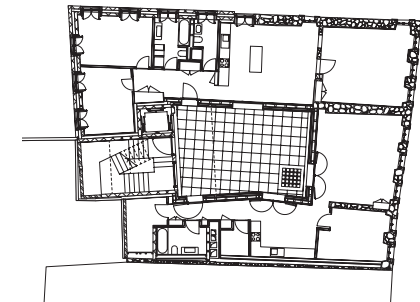
coupe - galerie



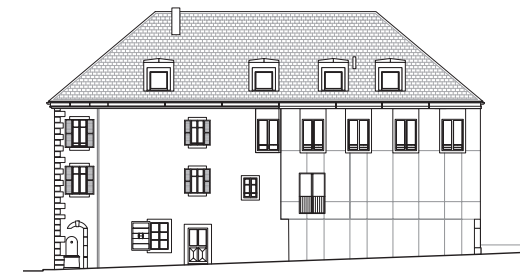
plan du 1er étage - ateliers



coupe - cour



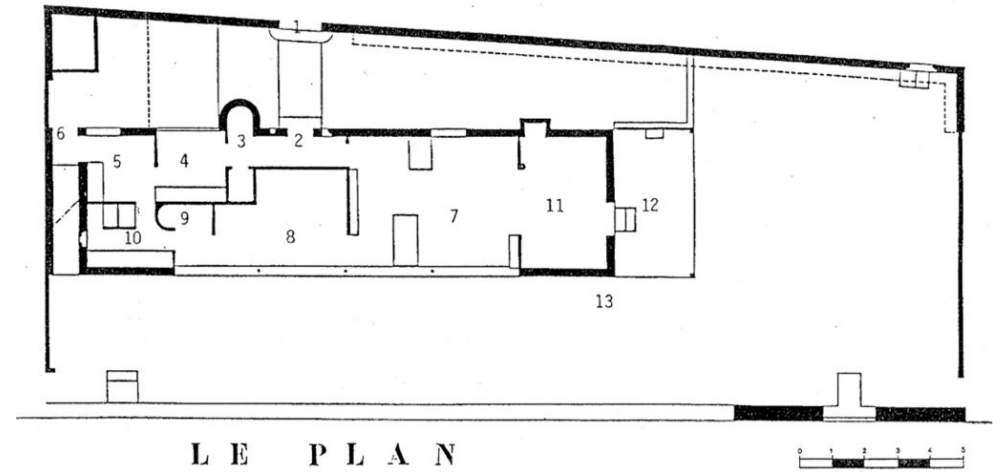
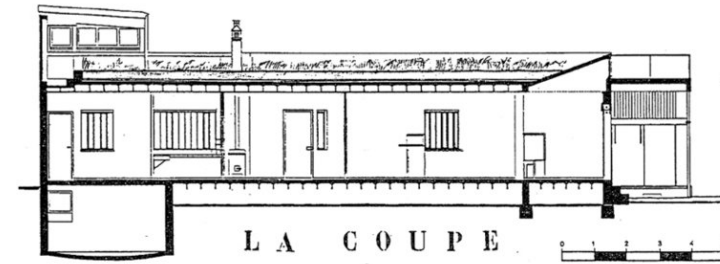
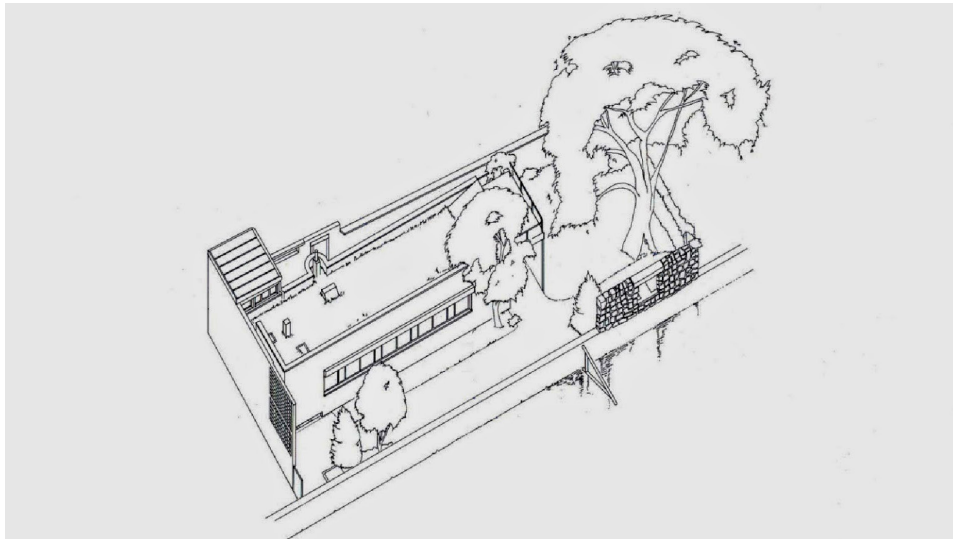
plan du 2ème étage - logements



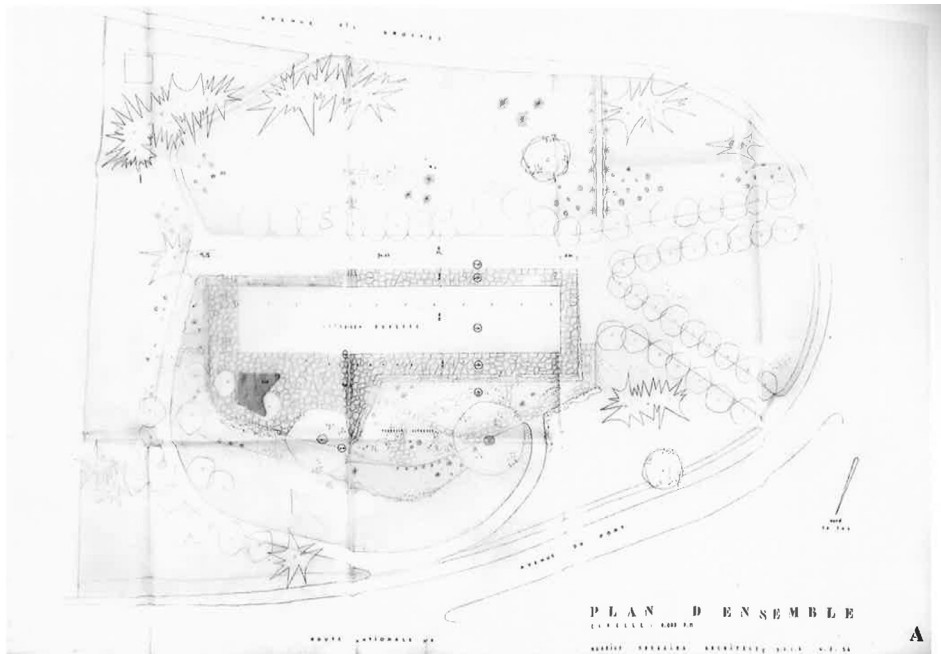
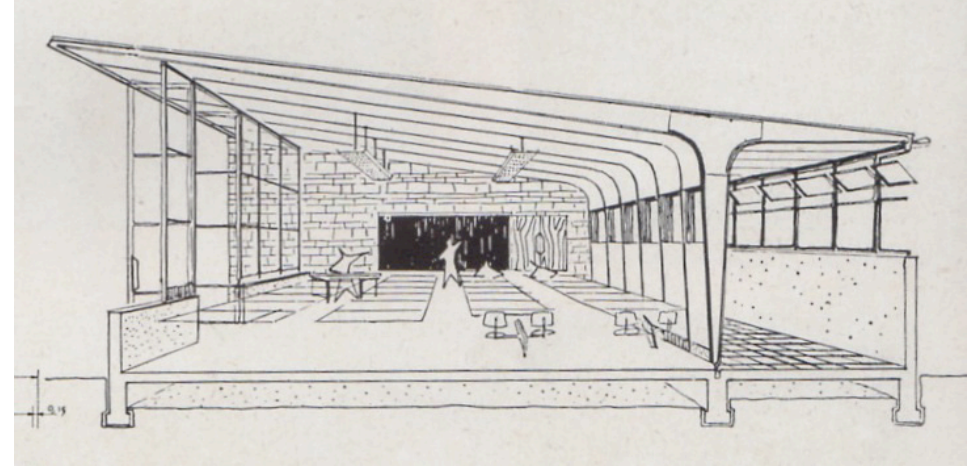
façade nord

Villa Le Lac („une petite maison“), Corseaux

Le Corbusier
1923 - 1924



Buvette d'Evian, Evian-les-Bains,
Maurice Novarina, Jean Prouvé
1956 - 1958

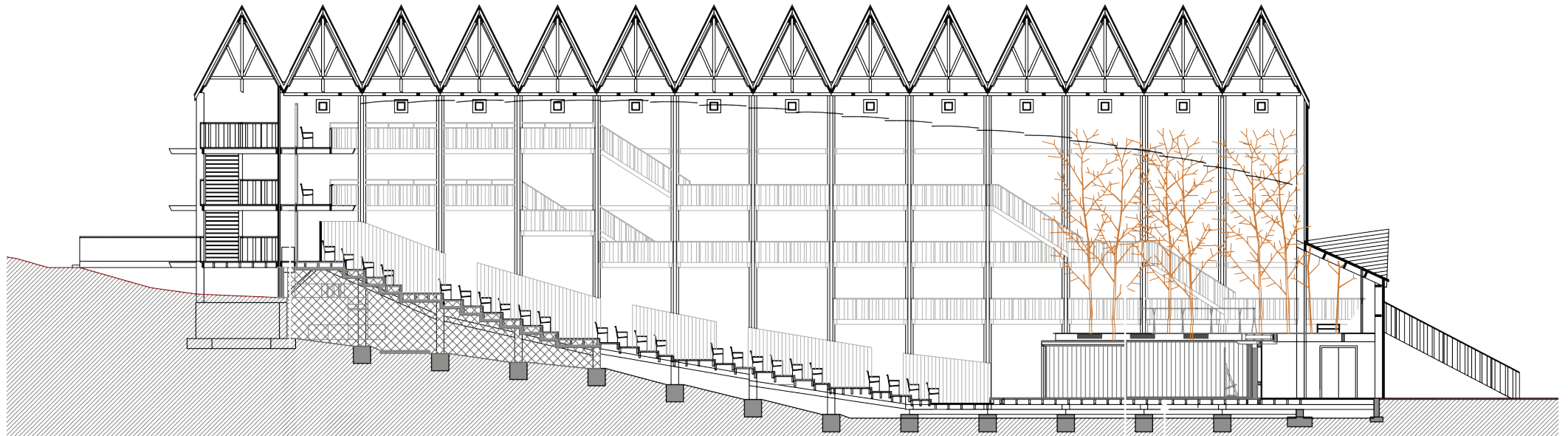
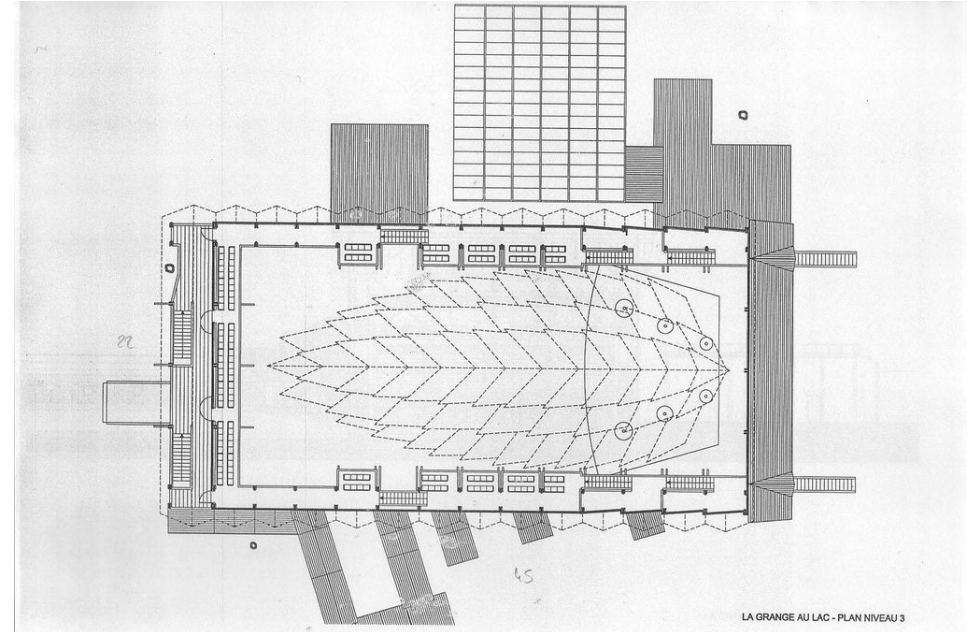


PLAN D'ENSEMBLE
A



La Grange au Lac, Neuvecelle

Patrick Bouchain
1993

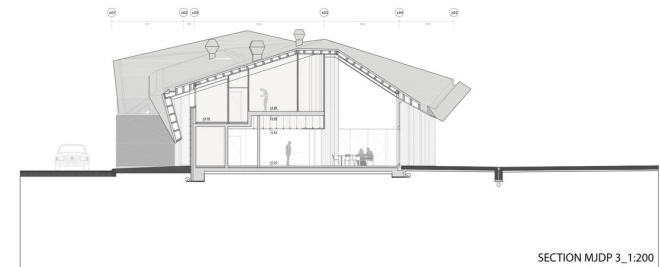
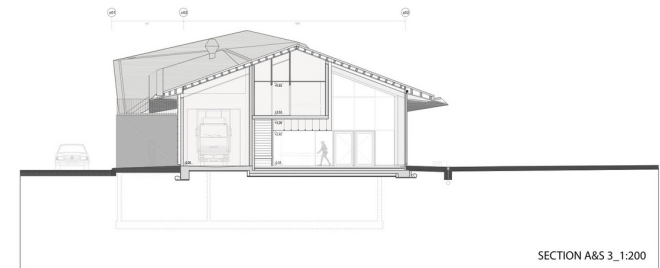
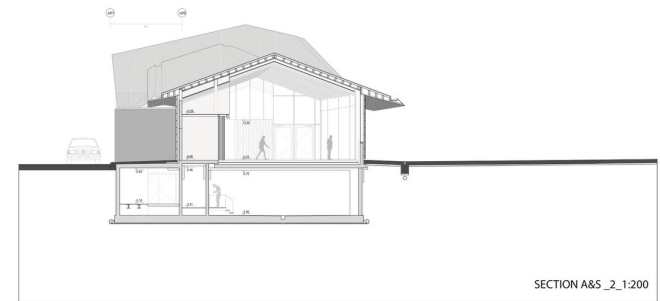
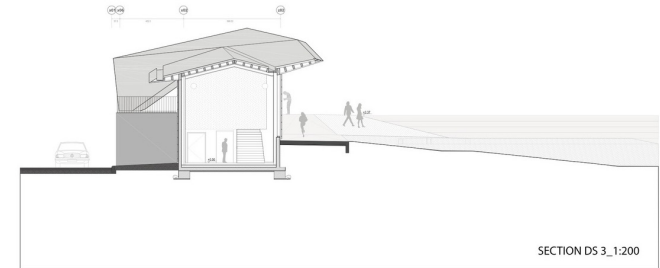
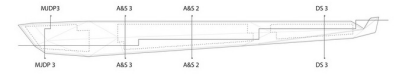




- 1 **Vortex Studenteneinheiten**
Jean Pierre Dürig
- 2 **Unithèque**
Fruehauf, Henry & Viladoms
- 3 **International Sports Sciences Institute UNIL**
Karamuk Kuo
- 4 **Rolex Learning Center**
Sanaa
- 5 **ArtLab**
Kengo Kuma and Associates
- 6 **ME Building**
Dominique Perrault
- 7 **Richtplan Campus EPFL**
Jakob Zweifel, Heinrich Strickler

ArtLab, Campus EPFL, Ecublans

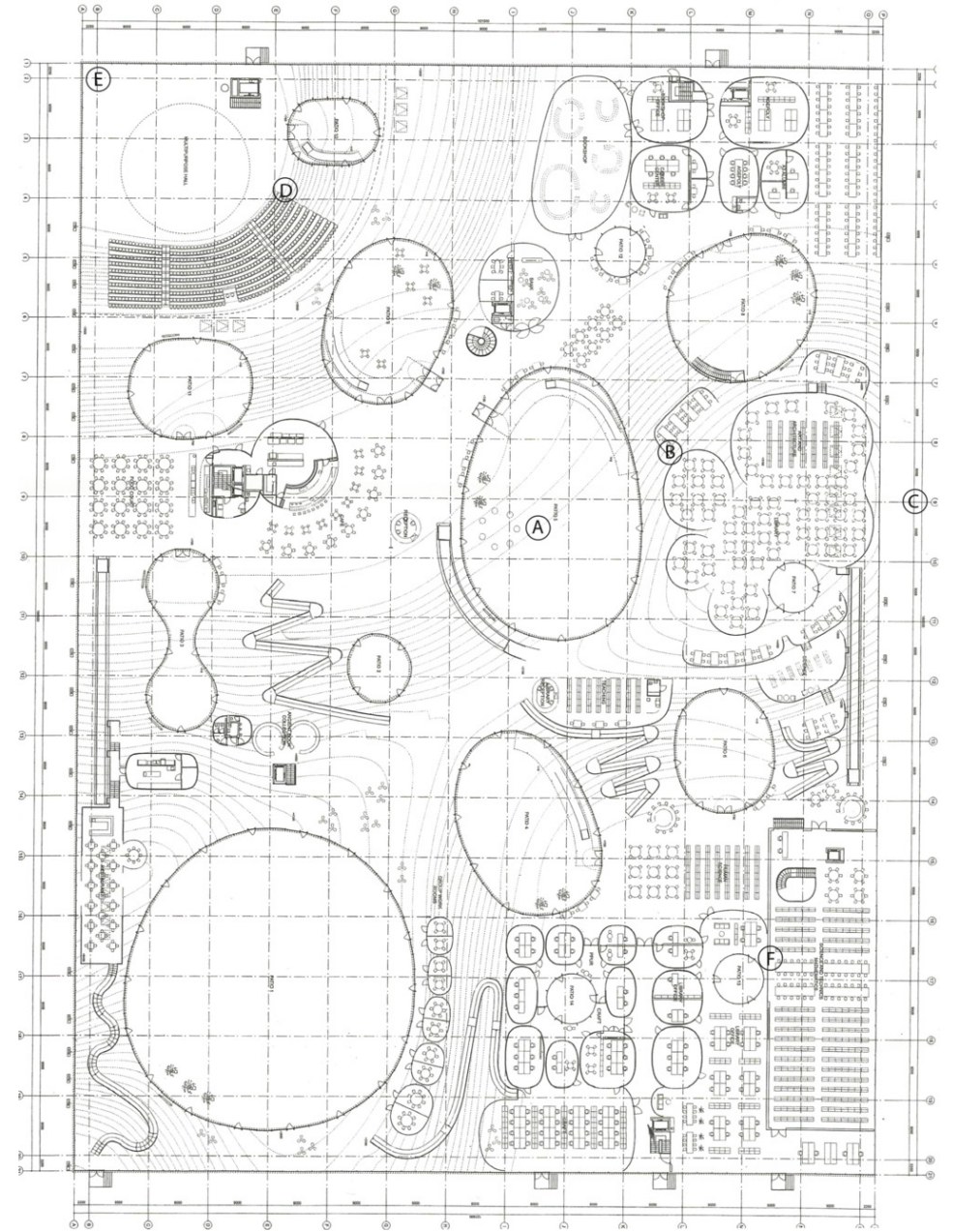
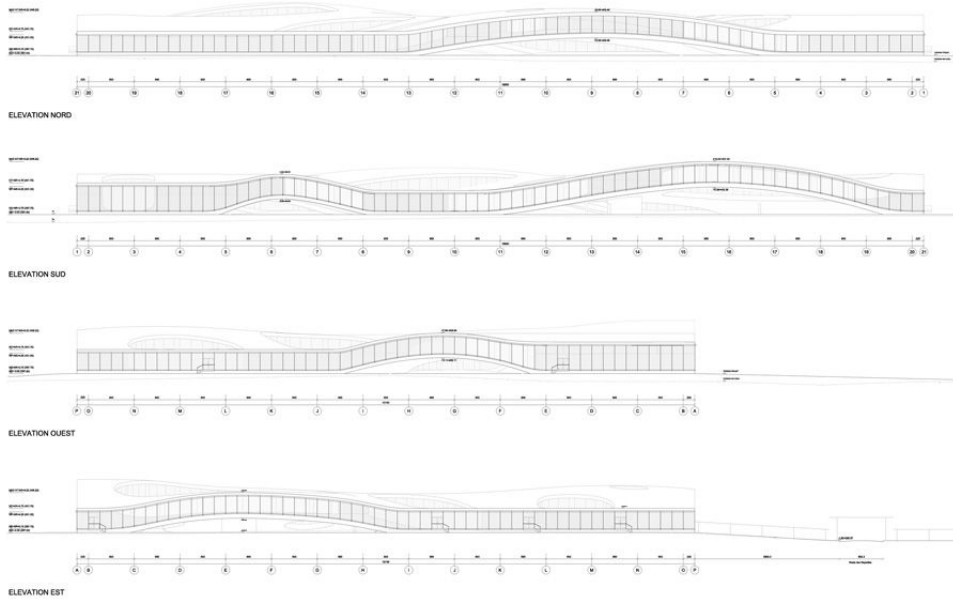
Kengo Kuma and Associates
2012 - 2016



Rolex Learning Center, Campus EPFL, Ecublens

Sanaa

2007 - 2010

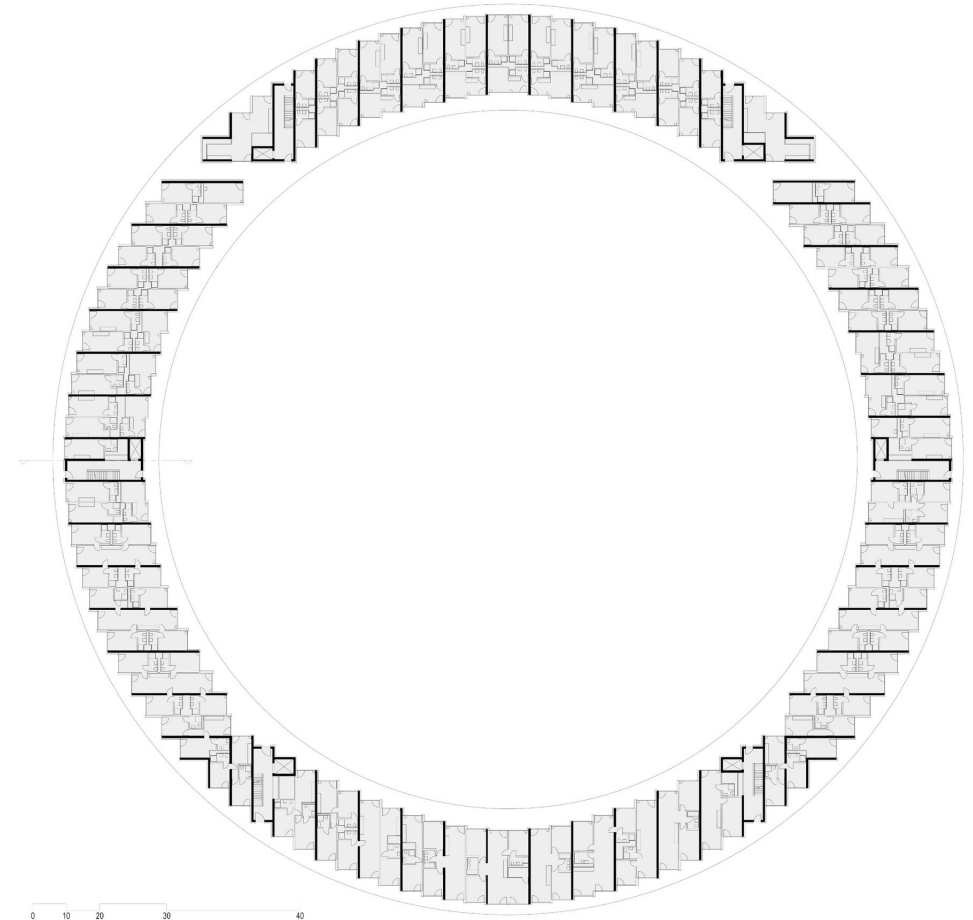
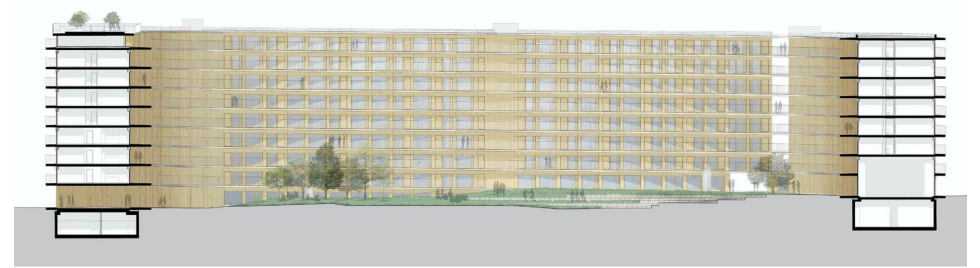


Vortex Studenteneinheiten, Chavannes-pres-Renens

Jean Pierre Dürig
2015 - 2019

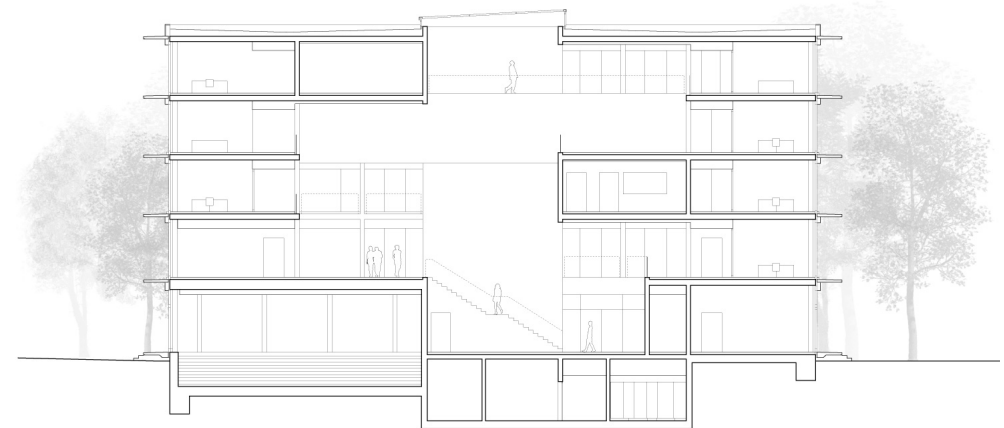
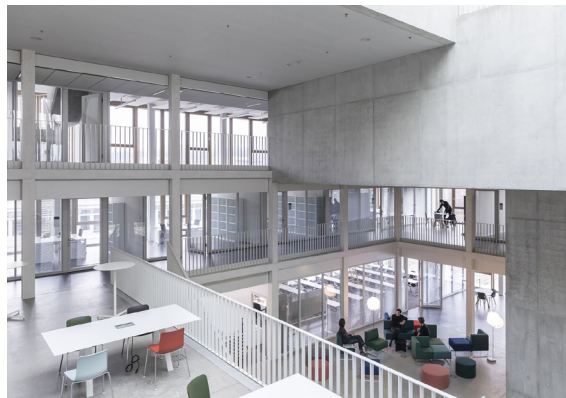
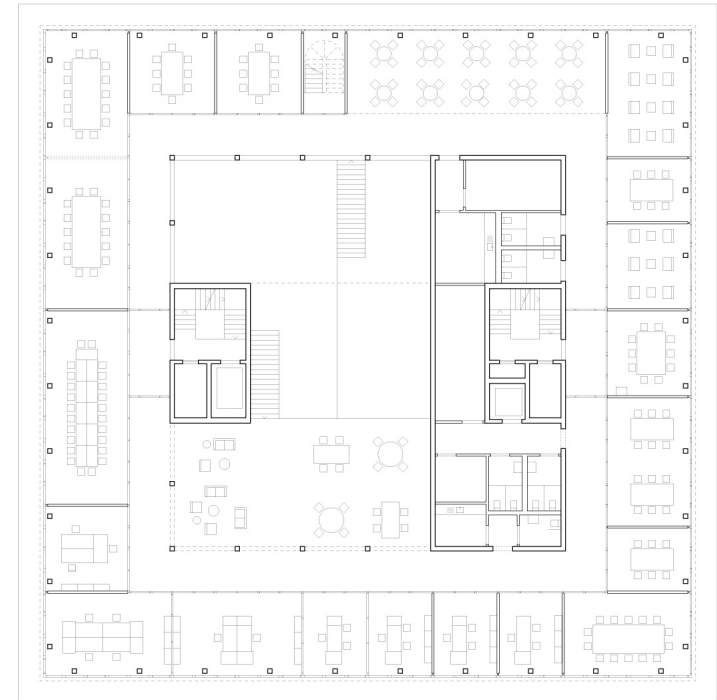
Das Haus als Stadt, das Haus als Strasse. Das Projekt windet sich als 1% geneigte Strassenrampe über 9 Geschosse auf ein gemeinsam genutztes Dach, welches den Blick auf den Lac Léman freigibt. Auf diesem Strassenband reihen sich Holzmodule wie kleine Häuser auf. Hier werden zu Beginn die Athleten der olympischen Winterjugendspiele 2020 beherbergt und anschliessend Studenten und Gäste der Hochschulen von Lausanne.

Das studentische Leben breitet sich auf dieser Betonstrasse aus, es entsteht eine neue soziale Einheit, eine dynamische Stadt. Das Gebäude ist kein klassisches Haus, sondern eine Struktur, die die Landschaft, den Campus und die Gemeinde von Chavannes, miteinander verlinkt. Die zirkuläre Form stärkt das gemeinschaftliche Zusammenleben, der grosse Massstab lässt das Gebäude atmen. Es entsteht ein Innenhof, eine enorme Arena für das olympische, wie auch das alltägliche Schauspiel.



International Sports Sciences Institute UNIL, Ecublens

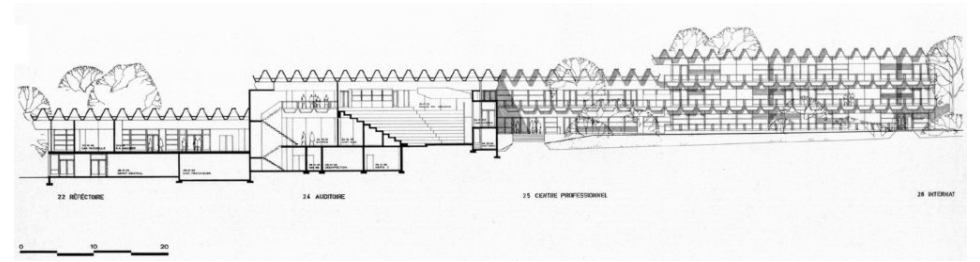
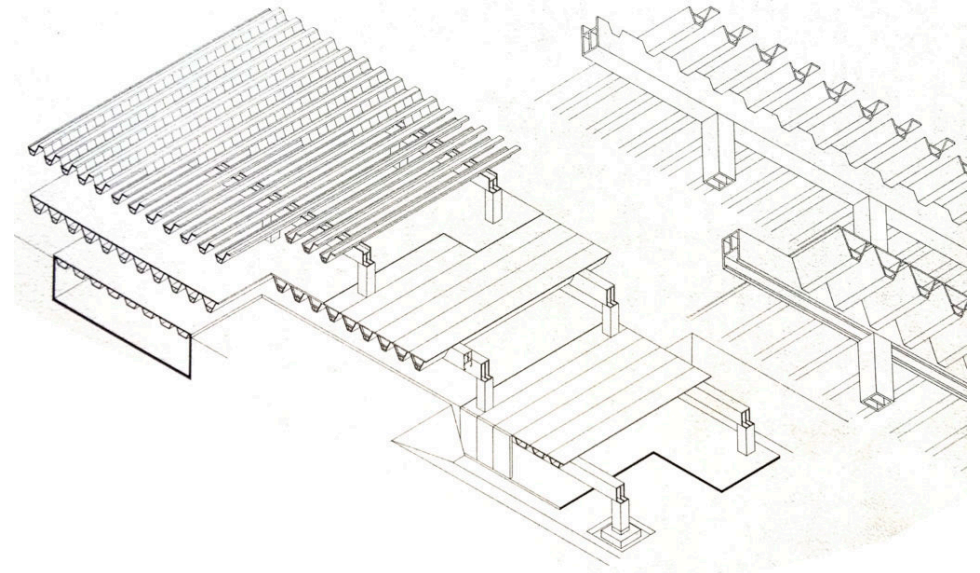
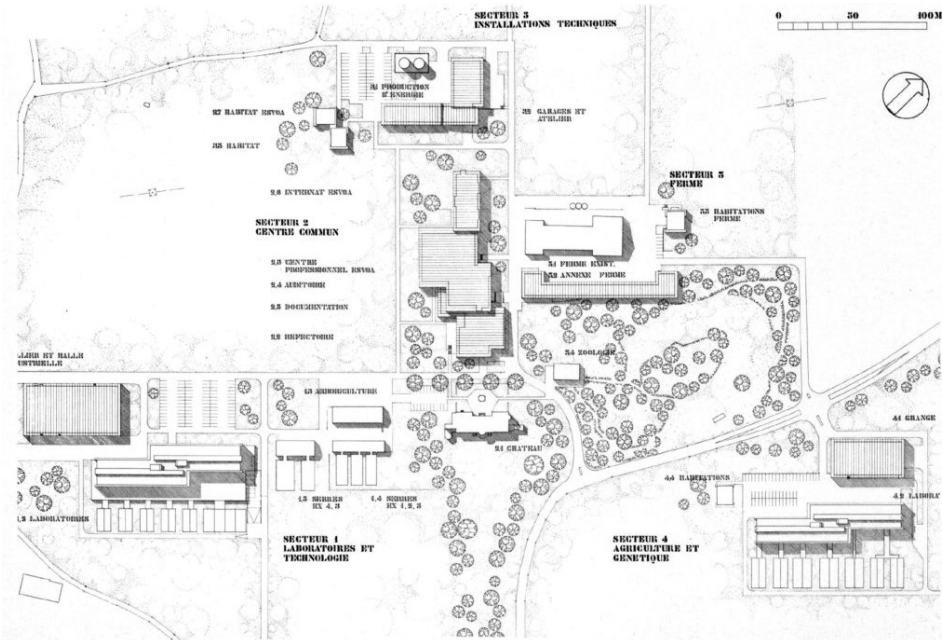
Karamuk Kuo
2013 - 2018



École d'Ingénieurs de Changins, Nyon

Heidi + Peter Wenger

1969 - 1975





- 1 **Bains des Pâquis**
Louis Archinard, Henry Roche
- 2 **Pointe de la Jonction**
- 3 **Credit Suisse Hauptsitz Bel-Air**
Buchner Bründler Architekten
- 4 **Plage des Eaux-Vives**
Atelier Descombes Rampini
- 5 **Jet d'Eau**

Bains des Pâquis, Genf

Louis Archinard, Henry Roche
1931 - 1932

The Bains des Pâquis have existed since 1872. Built first of wood, then enlarged in 1889 on stilts, they were reconstructed in cement in 1931-1932.

The simple wooden barracks were destroyed, leaving room for a complete layout of the reinforced concrete pier. The project chosen was that of the engineer Louis Archinard and the architect Henry Roche who offered a perfect surface equality between men and women and an area of 6500 m². The first of the 448 stakes was planted on January 20, 1932.

The success was immediate; the Genevans appropriated this site and made it their favorite summer place. Combining calm, sports, health and leisure, the Baths are also impregnated with a social and socializing side that has not escaped its users.

Due to progressive reinforcement corrosion, the baths were to be extensively renovated and rebuilt in a modern way at the end of the 1980s. But the project was not accepted. Users and residents of the neighborhood launch a protest campaign because they feel betrayed by the new project that does not respect the spirit of the Baths.

As a result they started a protest campaign and founded an association, the AUBP, in February 1987. In a referendum held on September 25, 1988, 72 percent of voters rejected the proposed project. Afterwards the association started to renovate the Bains des Pâquis.



Pointe de la Jonction

La Jonction, c'est-à-dire le point de rencontre du Rhône au sortir du lac de Genève et de son affluent l'Arve, formait l'extrême pointe des terrains occupés par les jardins de Plainpalais. En 1883, lors des travaux de dragages exécutés dans le Rhône pour la captation de la force motrice, on transporta en cet endroit les matériaux retirés du fleuve.

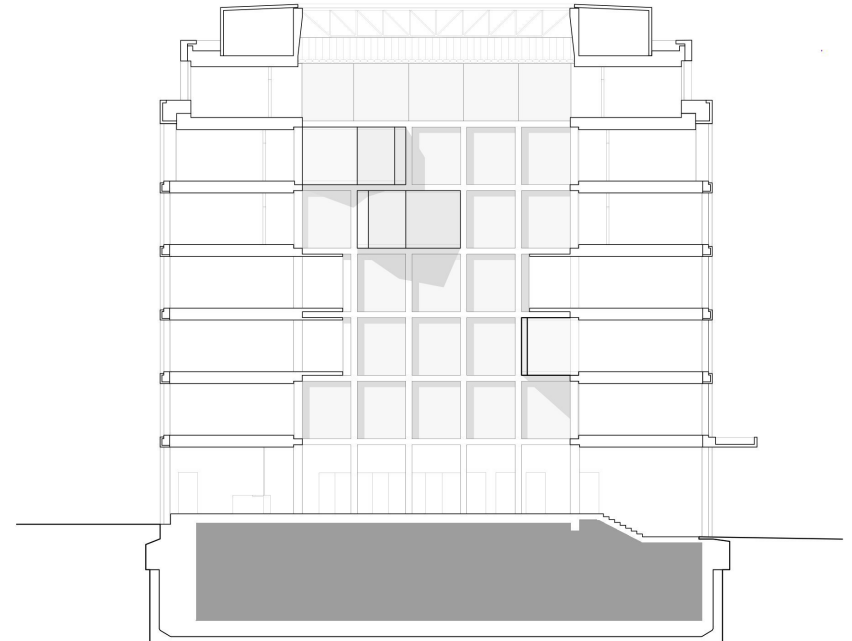
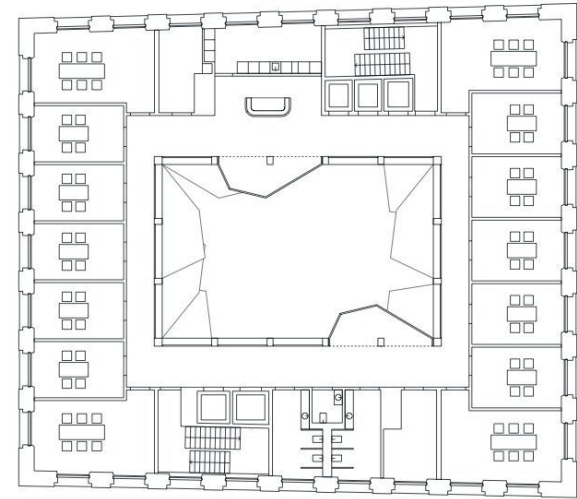
Les jardins furent recouverts et la presqu'île surélevée d'un ou deux mètres. On prolongea ensuite cette dernière par une digue destinée à empêcher l'Arve, pendant ses fortes crues, de refouler les eaux du Rhône et de nuire ainsi au fonctionnement normal des turbines de la Coulouvrenière.



Pointe de la Jonction: Zusammenfluss von Arve und Rhone, 1899



2015



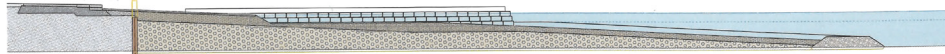
Plage des Eaux-Vives, Genf

Atelier Descombes Rampini

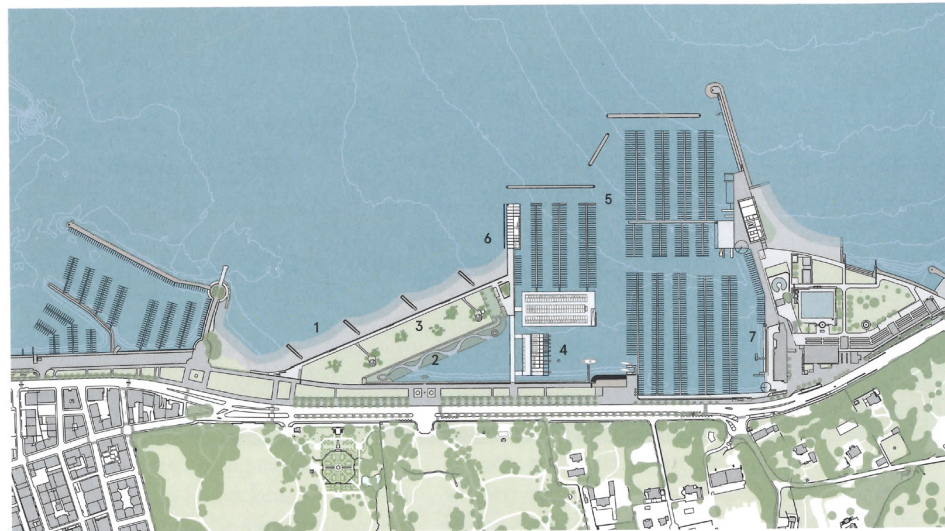
2017 - 2020 (Machbarkeitsstudie 2006)



Das künstliche Biotop: links der historische Quai, rechts der Schilfgürtel.



Strandquerschnitt mit Bühne, Kiesaufbau und Widerlager



- 1 Badestrand mit Bühnen
- 2 Schilfgürtel
- 3 Liegewiese
- 4 Berufsfischer
- 5 Bootshafen
- 6 Seerestaurant
- 7 Société nautique de Genève





Genfs erster Jet d'Eau auf dem Gelände der Fabrik Coulouvrenière, 1886



Jet d'Eau, 2019

Quellenverzeichnis

Rhonegletscher, Furka Dépendence Refurbishment, Hotel Furkablick Refurbishment:
https://de-vylder.arch.ethz.ch/site/assets/files/1059/hs2019_master_thesis_topic_c_studio_jan_de_vylder.pdf

Rhonegletscher:
https://www.researchgate.net/figure/Picture-showing-the-retreat-of-Rhone-glacier-Swiss-Alps-since-1850-Source_fig1_295918492

Stockalperschloss:
Ruppen, Walter (1994): Der Stockalper Palast in Brig. In: Kunst + Architektur in der Schweiz, Band 45, Heft 3
<https://www.vogt-la.com/de/projekt/stockalperschloss-brig>

Atelier Wenger Brig, École d'Ingénieurs de Changins:
Brühlmann, Jürg (2010): Heidi+Peter Wenger Architekter Architectes, Visp: Rotten Verlag

Postgarage Brig, École d'Ingénieurs de Changins:
Wenger, Heidi und Peter (1980): Lebensräume Spielräume, Ausstellungspublikation Museum für Gestaltung Zürich

Arbeiterwohnhaus Grande Dixence, Grande Dixence, Eglise Saint-Nicolas, Erweiterung Kapuzinerkloster Sion:
Kanton Wallis, Departement für Verkehr, Bau und Umwelt (2014): Baukultur im Kanton Wallis - Architektur und Ingenieurbauten 1920-1975, Zürich: Edition Hochparterre

Maison Duc:
Arc Award 2018: <https://www.baudokumentation.ch/projekt/maisons-duc/661090>

Villa Le Lac:
<https://www.villalelac.ch/de>
<https://lecorbusier-worldheritage.org/de/kleine-villa-am-genfer-see/>

Buvette d'Evian:
<https://actu.epfl.ch/news/bringing-la-buvette-d-evian-back-to-life/>
http://aliceblogs.epfl.ch/years/y1_2018-19/studios/labro/follonier-romain?page=2

La Grange au Lac:
<https://lagrangeaulac.com/wp-content/uploads/2018/02/LaGrangeAuLac2018.pdf>
<https://www.mokaddict.com/lieux/la-grange-au-lac>

ArtLab EPFL:
<https://www.epfl.ch/campus/art-culture/museum-exhibitions/artlab/>
<https://www.detail.de/artikel/235-meter-lange-dachkonstruktion-fuer-das-artlab-in-lausanne-29617/>
https://www.baunetz.de/meldungen/Meldungen-ArtLab_in_Lausanne_von_Kengo_Kuma_-_Associates_4932815.html

Rolex Learning Center EPFL:
<https://www.epfl.ch/campus/visitors/fr/batiments-phares/rolex-learning-center/>
https://www.losinger-marazzi.ch/media/filer_public/5d/f3/5df3df0a-aaf1-487c-8945-f73cefd4db1c/1785_fr_learning_epfl.pdf
https://www.archdaily.com/50235/rolex-learning-center-sanaa?ad_medium=gallery

Vortex Studenteneinheiten:
https://duerig.org/648_vortex.html
https://www.archdaily.com/941502/vortex-student-housing-durig-ag-plus-itten-plus-brechbuhl?ad_medium=gallery

International Sports Sciences Institute UNIL:
<http://www.karamukkuo.com/project/294>
<https://afasiaarchzine.com/2019/05/karamuk-kuo-12/>

Bains des Pâquis
<https://www.bains-des-paquis.ch/en/presentation/>

Credit Suisse Hauptsitz Bel-Air:
<https://bbarc.ch/de/credit-suisse>
<https://gvarchi.ch/fr/home/site/stamp/76KgNNi8J12PhOJ6>

Plage des Eaux-Vives:
Höhler, Anna; Fruehauf, Serge (2020): Frischer Blick auf Genf. In: Werk, bauen + wohnen, S. 30 - 36, Heft 6-2020

Jet d'Eau:
<https://www.houseofswitzerland.org/fr/swisstories/histoire/lhistoire-du-jet-deau-de-geneve>



Fachhochschule Nordwestschweiz
Hochschule für Architektur, Bau und Geomatik

Institut Architektur